

## 【充電方法】

### 充電時間／約8時間

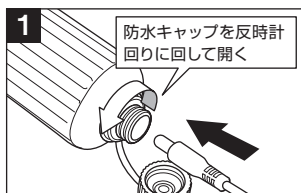
※充電時間は目安であり、多少前後します。

満充電でないのに充電直後から「緑」に点灯したり、充電時間を過ぎても、点灯が「赤」から「緑」に変わらない場合、またその他製品に異常を感じられる場合はお買い上げの販売店または弊社までご連絡ください。

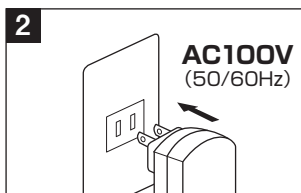


- ACアダプター、DC12V専用カープラグのコードは束ねず、ほどいてからご使用ください。
- 充電は必ず屋内の水やホコリがからまない換気された場所で行ってください。
- 充電完了後、ACアダプター、DC12V専用カープラグは挿しっぱなしにせず、早めに抜いてください。
- 充電後は防水キャップをしっかりとめてください。
- 充電は消灯して行ってください。点灯状態では満充電になりません。
- 充電中、本体が温かくなりますが、異常ではありません。

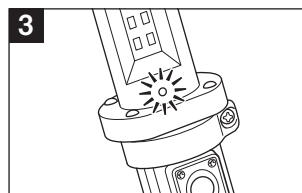
### ACアダプターを使用して充電する場合(AC100Vコンセントを使用する場合)



1 グリップ下部の防水キャップを開き、ACアダプターのDCプラグを本体に接続します。

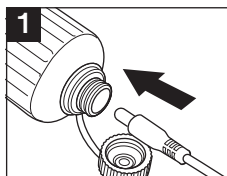


2 ACアダプターをコンセント(AC100V 50/60Hz)に接続します。

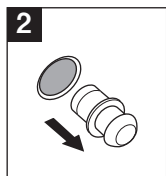


3 LED下部の充電ランプが赤く点灯し、完了すると緑に変わります。

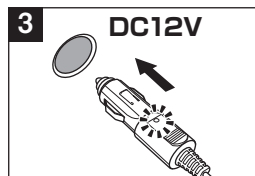
### DC12V専用カープラグを使用して充電する場合(自動車のシガーソケットを使用する場合)



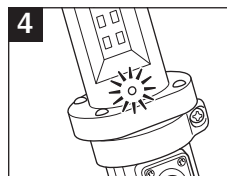
1 グリップ下部の防水キャップを開き、ACアダプターのDCプラグを本体に接続します。



2 シガーライターを抜きます。



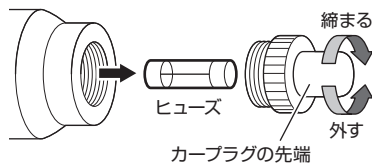
3 DC12V専用カープラグを差し込みます。差し込むと赤く点灯します。



4 LED下部の表示ランプが赤く点灯し、完了すると緑に変わります。

### 【ヒューズについて】

カープラグを接続して、充電されない場合はカープラグ内のヒューズが切れていないか確認してください。ヒューズが切れていない場合は、再度カープラグをソケットに挿し込んでください。



※市販されている同じ定格のヒューズ(250V/3A 長さ約30mm)をご使用ください。  
※ヒューズを針金などで代用しないでください。  
※ヒューズを交換しても再び切れる場合は、お買い求めの販売店または弊社までご連絡ください。



- 一部車種によってエンジンをOFFにした状態でも、シガーソケットに電源が供給される場合があります。バッテリー上がりの原因となりますので、充電をしないときは必ず、DC12V専用カープラグはシガーソケットから抜いてください。
- DC12V専用カープラグを自動車のシガーソケットで使用する場合はDC12Vマイナスアース車に限ります。それ以外の自動車(24V車またはプラスアース車)では使用できません。
- 充電はエンジンをかけた状態で、エンジン停止中は充電しない。(アイドリング中は周囲の環境に注意してください)
- 充電中は車から離れず、絶対に無人で行わない。
- 周囲温度が10℃～35℃の範囲で充電を行うこと。
- 一部車種によってDC12V専用カープラグが取り付けられない場合があります。

# HATAYA [SK]

B178

保管用

## 充電式 LEDジョーハンドランプ

### LW-10N型〈屋外用〉

取扱  
説明書

この度は、LEDジョーハンドランプをお買い上げいただき誠にありがとうございました。本製品のご使用には必ず本説明書をお読みいただき正しくお使いください。



### 【安全上のご注意】

重要

本説明書は製品を安全に正しくお使いいただき、お使いになる人や他の人への危害や財産への損害を未然に防止するために、必ずお守りいただくことを以下の通り表示しております。表示の内容をよくご理解してから本文をお読みください。

### 警告

この表示を無視して誤った取扱いをすると、人が死亡または重傷を負う可能性が想定される内容を示しています。

### 注意

この表示を無視して誤った取扱いをすると、人が傷害を負う可能性が想定される内容、および物的損害のみの発生が想定される内容を示しています。



Li-ion

リチウムイオン電池はリサイクルすることができます。資源を有効に活用するため充電式電池リサイクル業者へお持ちいただくか、自治体の指示に従ってリサイクルにご協力いただけますようお願い致します。(電池は分解せずそのままお持ちください。)



この記号は、禁止行為であることを示しています。



この記号は、行為を強制したり指示する内容を示しています。

### 【仕様】

型 式	電池仕様	光 源	点灯時間 (h)	充電時間 (h)	構 造	摘 要	質 量 (kg)
LW-10N	7.4V/2200mAh リチウムイオン電池内蔵	白色LED20個 (10W)	Hi時:連続約2	約8	防雨型	ACアダプター付 DC12V専用カープラグ付	0.32
			Low時:連続約4.5				
			点滅時:連続約10				

製品に異常が感じられる場合はお買い求めの販売店または弊社までご連絡ください。

※製品の仕様は品質向上のため、予告なしに変更する場合があります。

発売元 株式会社 **ハタヤリミテッド**

顧客サービスデスク 0120-686-888(通話料無料)

ホームページ <http://www.hataya.jp>

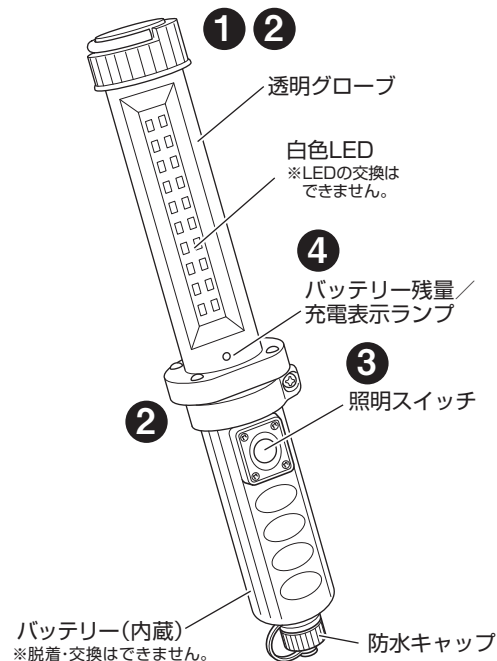
## ⚠️ 警告

- ⊘ 付属のACアダプター、DC12V専用カープラグ以外で絶対<sup>に</sup>充電しない。  
電池の破裂・故障の原因になります。
- ⊘ ACアダプター、DC12V専用カープラグのコードを束ねたまま充電しない。  
またコードの上に物を置いて充電しない。  
火災・故障の原因になります。
- ⊘ コードの被覆に傷がついたまま使わない。  
感電・火災の原因になります。
- ⊘ 本製品は防雨型です。絶対に水中では使用しない。  
感電・事故の原因になります。
- ⊘ 点灯中LEDを直視しない。また人の目に向けない。  
めまいや気分が悪くなったり、目に障害が現れる原因になります。
- ⊘ ガスが発生する場所や可燃物の近くでは絶対<sup>に</sup>使用しない。  
火災・故障の原因になります。
- ❗ 周囲温度は0℃～40℃の範囲で使用すること。  
火災・故障の原因になります。
- ⊘ 本製品を直射日光の当たる場所や炎天下の車内など高温の場所で保管、放置しない。  
火災・故障の原因になります。
- ⊘ DC12V専用カープラグを自動車のシガーソケットで使用する場合はDC12V車に限りです。  
それ以外の自動車(24V車またはプラスアース車)では絶対<sup>に</sup>使用しない。  
事故・故障の原因になります。
- ❗ 万一、バッテリーの液が目に入った場合、こすらずに直ちに水で洗い流し、医師の治療をうけること。  
失明や目に障害が現れる原因になります。
- ❗ バッテリーからの液漏れなど異常が発生した場合は使用を中止して修理を依頼すること。  
液漏れ事故や火災の原因になります。
- ❗ 強力なマグネットがついていますのでペースメーカー、電子医療器を装着されている方は十分にご注意ください。

## ⚠️ 警告

- ❗ 充電しないときは、ACアダプター、DC12V専用カープラグをコンセントまたはシガーソケットから抜くこと。  
感電・けがの原因になります。
- ⊘ DC12V専用カープラグを使用して充電する場合は自動車のエンジンを切ったまま行わない。  
バッテリー上がりの原因になります。
- ⊘ ACアダプター、DC12V専用カープラグのコードを振り回したり、無理に引っ張ったりするなど乱暴に扱わない。  
感電・故障の原因になります。
- ❗ 充電は消灯してから行うこと。  
点灯した状態で行うと満充電になりません。  
(点灯したまま充電すると時間経過とともに暗くなることがあります)
- ❗ 周囲温度が10℃～35℃の範囲で充電を行うこと。
- ⊘ シンナー等揮発性の薬品で本製品を拭いたりしない。  
変質の原因になります。
- ⊘ 落したり、ぶつかけたり、強い衝撃を与えない。  
故障の原因になります。
- ⊘ 分解・改造しない  
感電・けがの原因になります。
- ⊘ 鉄粉・切削油・切削屑・溶接火花・油脂等がかかる所で使用しない。  
火災・故障の原因になります。
- ⊘ フックを本製品を吊り下げる以外の用途で使用しない。  
事故の原因になります。
- ⊘ マグネットに磁気カード、精密電子機器等を近づけない。  
磁力による破損の原因になります。
- ❗ マグネットで取り付けて使用する場合、落下に十分注意すること。  
故障の原因になります。
- ⊘ 振動の激しい場所ではマグネットを吸着して使用しない。  
落下の原因になります。
- ❗ 寒暖差により低温多湿の場所で長時間使用すると透明グローブ内側に結露が発生する場合がありますのでご注意ください。
- ❗ バッテリーの残量がなくなった時はできるだけ速やかに充電すること。  
また長期間使用しない時も最低半年に1回必ず充電すること。

## 【各部名称と使用方法】



### 【付属品】



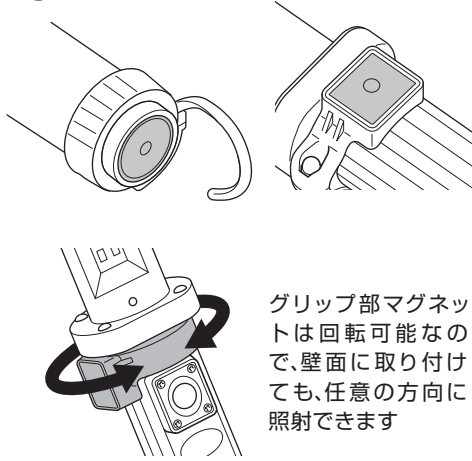
### 1 収納式フック(本体上部)



### 3 照明スイッチ



### 2 マグネット(グリップ背面・フック部)



- ❗ ●マグネットに磁気カード、精密電子機器等を近づけない。
- マグネットを取り付けて使用する場合、落下に十分注意すること。
- 振動の激しい場所ではマグネットを吸着して使用しない。

### 4 バッテリー残量/充電表示ランプ

**点灯中**  
点灯中は、ランプ色表示によってバッテリーの残量確認ができます

ランプの見方

緑点灯	青点灯	赤点灯	赤点滅
~75%	~25%	~10%	9%~

赤点滅になった場合は早めに充電を行ってください。

**充電中**  
充電中は、ランプ色表示によって充電状態の確認ができます

赤点灯	…充電中	緑点灯	…充電完了
-----	------	-----	-------